



**БЪЛГАРИЯ**

---

---

**НАШАТА РОДИНА**

---

---

---

ИЗДАНИЕ НА ФОТОИЗДАТЕЛСТВО  
ГР. ПАСКОВЪ — СОФИЯ  
1937 год.

# БЪЛГАРИЯ



Повърхност 103,000 кв. клм.

Население 6,000,000 ж.



7

Мина Перникъ — Копане на ръглаща



8

Перникъ — Копачни машини

7, 8, 9.

**ПЕРНИКЪ — 16,000 ж.**

Разположенъ е на р. Струма и има много богати мини за каменни въглища. Тъ сж едно отъ най-голъмнитъ богатства на България. Станция на желъзницата София-Кюстендилъ

10.

**БРЪЗНИКЪ — 2,600 ж.**

Малкъ градецъ, разположенъ въ Граовското поле на северо-западъ отъ гр. Перникъ.

11.

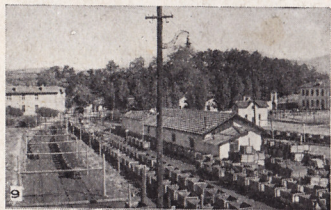
**ТРЪНЪ — 2000 ж.**

Малкъ градецъ, разположенъ на р. Ерма, близо до югославската граница. Поради липса на помиякъ, много отъ жителитъ му работятъ презъ лътото като майсторъ-зидари въ други градове.

12.

**СЛИВНИЦА — 3,700 ж.**

Малко земледълско градче и станция на желъзницата. Известно заедно съ Драгоманъ отъ сръбеко-българската война презъ 1885 г.



9

Изгледъ отъ Перникъ



10

Изгледъ отъ Бръзникъ



11

Трънъ — Общъ изгледъ



12

Сливница — Общъ изгледъ

### 13. КЮСТЕНДИЛЪ-16,400 ж.

Разположенъ е въ подножието на Осоговската планина и въ красивото и плодородно Кюстендилско поле. Има прочути топли минерални бани, обширни овоцни градини и лозя. Свързанъ е съ София съ желѣзница.

### 14. РИЛА Мусалла 2924 м.

Рила е най-високата и най-красива планина въ България и Балк. полуостровъ. Има много езера. Най-високъ връхъ е Мусалла. Отъ нея извираятъ много рѣки.

### 15. САМОКОВЪ-11,000 ж.

Разположенъ е на р. Искъръ въ подножието на Рила. Има домашна индустрия, фабрики за шапки, кожи, мебели и др. Населението му се занимава повече съ занаяти и търговия.

### 16. ДУПНИЦА — 16,000 ж.

Разположенъ въ политѣ на Рила. Околийски градъ и центъръ на лозарско и тютюнево производство.

### 17. РИЛ. МОНАСТИРЪ

Основанъ е още въ X вѣкъ и е най-стариятъ и най-голямъ манастиръ въ България. Той е нашата народна светиня и наши ценни паметници отъ нашето минало. Разположенъ е на много красиво мѣсто върхѣтъ Рила планина.

### 18. РАЗЛОГЪ — 6,000 ж.

Малъкъ градъ, разположенъ въ политѣ на Пиринъ-планина. Населението му се занимава съ скотовъдство, занаяти и дом. индустрия.



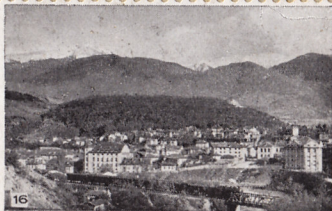
Кюстендилъ — Общъ изгледъ съ Осоговската планина



Рила — в. Мусалла



Самоковъ — Общъ изгледъ



Дупница — Общъ изгледъ



Рилския манастиръ



Разлогъ — Общъ изгледъ



гр. Банско съв Пиринъ



Пиринъ — Бъндершкото езеро



Изгледъ отъ Неврокопъ



Гор. Джумая — Площада



Изгледъ отъ Мелникъ



Изгледъ отъ Св. Врачъ

**19. БАНСКО—5,500 ж.**

Малкъ градъ, разположенъ много красиво въ политъ на Пиринъ-планина. Родно мѣсто на народния будителъ *Неофитъ Рилски*. Въ околността има минерални извори.

**20. ПИРИНЪ-ПЛАНИНА**

Тя е много стръмна и мъчно проходима, съ много върхове, най-високъ отъ които е Елъ-Тепе (2918). Пиринъ е много красива планина, съ много езера и буйни гори.

**21. НЕВРОКОПЪ-8,900 ж.**

Малкъ околийски градъ. Разположенъ е въ югоизточнитъ склонове на Пиринъ-планина. Жителитъ му се занимаватъ съ разни занаяти, земедѣлие и произвеждатъ тютюни.

**22. Г.-ДЖУМАЯ-10,000 ж.**

Намира се при ю. в. поли на Рила, посрѣдъ топлото и плодородно Джумайско поле. Произвежда добъръ тютюнъ и храни. Скотовѣдството е добре развито.

**23. МЕЛНИКЪ — 548 ж.**

Околийски центъръ, разположенъ въ дълбока, тѣсна кансура. Има стари черкви. Жителитъ му се занимаватъ главно съ лозарство.

**24.****СВ. ВРАЧЪ — 4,700 ж.**

Малко новозастроено градче. Има горещи минерални извори. Околийски центъръ.

**25. ПЕТРИЧЪ — 10,100 ж.**

Разположенъ е въ политѣ на пл. Бѣласица. Въ околността му се обработва главно тютюнъ. Има овощни градини и лозя. Сѣятъ оризъ, памукъ и сусамъ.

26, 27.

**ВИДИНЪ — 18,600 ж.**

Той е най-западниятъ градъ въ България на Дунава и е билъ столица на *Страшимировци*. Има стара крепостъ наречена „*Бабини Видини кули*“. Пристанището градъ съ мжжка и девическа гимназия и театъръ. Въ Дунава ловятъ много моруна, отъ която добиватъ *черъ хайверъ*. Той е околийски градъ и станция на железницата.

**28. Ломъ — 14,800 ж.**

Околийски градъ и пристанище на Дунава. Има фабрики за кожи, тухли, брашна и др., а отъ занаятите особено е развито кожарството и златарството. Градътъ е свързанъ съ железница *Мездра-Ломъ*. Търгува съ храни и риба.

**29. Оръхово — 6,600 ж.**

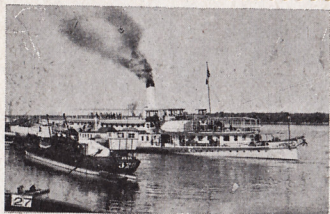
Малъкъ пристанищенъ градъ на Дунава. Центъръ на околия. Жителитѣ му се занимаватъ съ търговия и занаяти.

**30. НИКОПОЛЪ — 5,000 ж.**

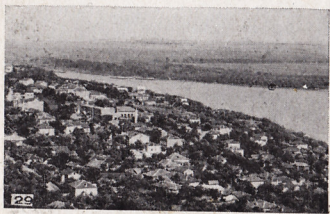
Разположенъ е на възвишение, което се спуска стръмно къмъ Дунава. Той е билъ стара турска крепостъ. Развито е риболовството и лозарството.



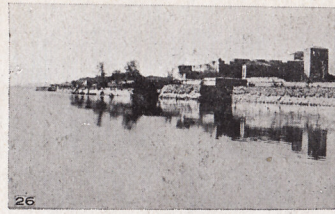
гр. Петричъ съ пл. Бѣласица



Видинъ — Пристанището



Оръхово — Общъ изгледъ



Видинъ — Бабини Видини кули



Ломъ — Пристанището



Никополъ — Общъ изгледъ



Свищовъ — Изгледъ съ р. Дунавъ



Русе — Общъ изгледъ



Русе — Пристанището

ЗАПАДНА ДУНАВСКА РАВНИНА



Русе — Градския театъръ



Фердинандъ — Общъ изгледъ



Бѣла-Слатина — Общъ изгледъ

31.

**СВИЦОВЪ — 12,100 ж.**

Пристанището градъ на р. Дунавъ, съ развита търговия. Има висше търговско училище и гимназия. Свързанъ е чрезъ жельзница съ гара Левски. Въ 1877 г. рускитѣ войски гукъ сж минали Дунава за първи пътъ и на това мѣсто сега има издигнатъ паметникъ. Родно мѣсто на Ал. Константиновъ.

32, 33, 34,

**РУСЕ — 50,000 ж.**

Красиво разположенъ на р. Дунавъ съ голѣмо и удобно пристанище, съ голѣми вѣдания, хубави улици, гимназии, училища, електрическо освѣтление и др. Русе е между първитѣ голѣми и красиви градове на България. Има много фабрики и силно развита търговия. Станция на жельзницата.

35.

**ФЕРДИНАНДЪ — 6,000 ж.**

Малкъ околийски градъ и центъръ на земеделска околия. Станция на жельзницата Бойчиновци-Берковица.

36.

**БѢЛА-СЛАТИНА — 8,000 ж.**

Малкъ градъ, разположенъ въ срѣдъ Дунавската равнина. Центъръ на богата земеделска околия и пазаръ на добри коне и волове.

37.

**ЛУКОВИТЬ — 7,400 ж.**

Той е разположенъ на р. Панега и е центъръ на богата земеделска околия.



Луковиць — Общъ изгледъ



Кнежа — Общъ изгледъ

38.

**с. КНЕЖА — 11,000 ж.**

Най-голямото село въ България. Има практическо земеделско училище и негълна гимназия.

39, 40.

**ПЛЪВЕНЪ — 31,800 ж.**

Той е областенъ градъ съ мъжка и девическа гимназии и нѣколко професионални училища. Ловарски и земеделски центъръ и търгува най-много съ вино, храни и добитъкъ. Има фабрики за брашно, кожи, машини и др. Известенъ е съ голѣмитѣ боеве, които сж станали около него презъ *Освободителната война (1877 г.)*, за възпоменание на които сж издигнати много паметници и музеи.



Плѣвенъ — Централния площадъ



Плѣвенъ — Мавзолея

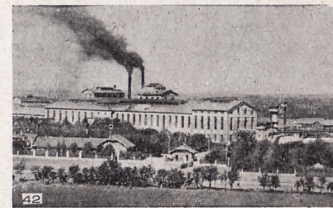
41, 42.

**Г. ОРЪХОВИЦА — 8,800 ж.**

Той е важна желѣзопътна станция-крѣстопътъ. Голѣмъ земеделски центъръ. Има много зеленчукови градини и фабрика за захаръ. Много градинари отъ този край отивать да работять въ чужбина.



Г.-Орѣховица — Общъ изгледъ



Г. Орѣховица — Захарната фабрика





Лъсковецъ — Гроздоберъ



Бѣла — Моста на р. Янтра



Разградъ — Пазарния площадъ



Попово — Площада



Изгледъ отъ Шуменъ



Мадара—Развалини отъ крепостта

43.

**ЛЪСКОВЕЦЪ — 6,000 ж.**

Жителитѣ му се занимаватъ предимно съ лозарство, градинарство и овошарство.

44. **БѢЛА — 6,300 ж.**

Разположенъ е на р. Янтра, на която е построенъ голѣмъ мостъ. Има кжца-музей. Околийски градъ и центъръ на земеделска околия.

45.

**РАЗГРАДЪ — 15,700 ж.**

Околийски градъ, разположенъ на р. Бѣли Ломъ. Търговски центъръ на Дели-Ормана. Има развито земедѣлие и търгува много съ яйца, кокошки, дървенъ материалъ, храни и др.

46. **ПОПОВО — 5,200 ж.**

Околийски градъ и станция на желѣзницата. Търгува съ храни и има фабрики за растителни масла.

47, 48.

**ШУМЕНЪ — 25,700 ж.**

Областенъ градъ, стара турска крепостъ и важна станция на централната желѣзница. Има мъжка и девическа гимназия и др. училища. Родно мѣсто на революционера *Панайотъ Воловъ*. Въ околността му се намиратъ останки отъ старата българска столица *Мадара*. Населението му се занимава съ занаяти, търговия, земедѣлие и скотовъдство. Има и доста фабрики.

49.

**НОВИ-ПАЗАРЬ — 4,600 ж.**

Малък земеделски град и околийски център. Недалеч от него се намира *Абоба*, дето е била столицата Плиска на първия български княв. Има развалини от стари дворци.



Нови-Пазарь — Общъ изгледъ

Провадия — Общъ изгледъ  
ЗАПАДНА СТАРА-ПЛАНИНА

50, 51.

**ПРОВАДИЯ — 7,900 ж.**

Център на богата земеделска околия и желязоопитна станция. Близо до града има солосварна фабрика, която произвежда голямо количество сол.



Провадия — Солосварната фабрика



Българчиць — Крепостъта

52, 53. **БЪЛОГРАДЧИКЪ**

1,900 ж.

Малък градецъ, прочутъ съ своитъ живописни скали и стари римска и турска крепости.



Българчицьки скали



Берковица съ в. Комъ

54.

**БЕРКОВИЦА 6,100 ж.**

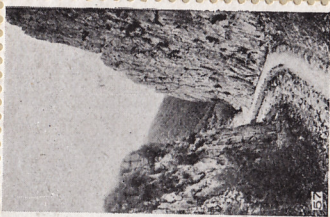
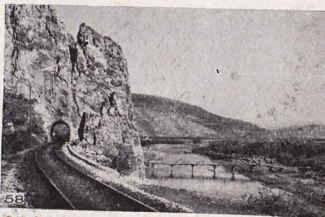
Околийски градъ, разположенъ въ политъ на Берковския балканъ, който е обрасълъ съ гори отъ кестени, хубави ливади, лозя и малини. Изкарва дървенъ материалъ и има мраморни кариери въ околността си.



Вършецъ — Банитѣ



Враца — Центр. площадь

Прохода „Вратцата“ край Враца  
СРЪДНА СТАРА-ПЛАНИНА

Искърския проломъ



Искърския проломъ



Ботевградъ — Общъ изгледъ

55.

**ВЪРШЕЦЪ — 2,400 ж.**

Прочутъ съ своитѣ топли минерални бани, които се посещаватъ много и сѣ единственитъ въ Сев. България.

56, 57.

**ВРАЦА — 16,500 ж.**

Областенъ градъ, разположенъ въ политѣ на Стара-планина и до Стогриградския проходъ — „Вратцата“. Има две гимназии, развито бубарство. Изработватъ се равни копринени, столарски и жельззарски издѣлия, коли, файтони и др. Лозарството е добре развито. Въ града е издигнатъ паметникъ въ честь на геройски загиналия въ Врач. Балканъ въ неравенъ бой съ турцитѣ, поетъ и революционеръ *Хр. Ботевъ*.

58, 59.

**ИСКЪРСКИЯ ПРОЛОМЪ**

е едно отъ най-красивитѣ и живописни мѣста въ България. Презъ него минава централната ж. п. линия съ много мостове и тунели.

60.

**БОТЕВГРАДЪ — 4,900 ж.**

Малкъ околийски градъ. Жителитѣ му се ванниаватъ съ лозарство, земедѣлие, пчеларство, бубарство и дребни занаяти.

**61. ТЕТЕВЕНЪ — 3900 ж.**

Разположенъ е на р. Бѣли-Витъ. Балкански, околийски градецъ. Изкарва дървения материалъ, кожи и др. По течението на рѣката, недалечъ отъ града се намира лѣтовнището Рибарица.

**62, 63. Троянъ — 4300 ж.**

Малтъкъ балкански градецъ, разположенъ е на р. Бѣли-Осъмъ и протичуть съ своитѣ грънчарски надѣлия. Има санаториумъ за гръдболни. Въ околноститѣ му се намира Троянския манастиръ „Св. Богородица“, най-прочутиятъ и най-голямъ въ Сев. България.

**64. ЛОВЕЧЪ — 9,500 ж.**

Разположенъ е живописно на двата брѣга на р. Осъмъ. Околийски центъръ. Има работилници за обработка на кожи. Прочутъ е съ своя покрита мостъ-чаршия. Има американски дѣв. колежъ.

**65. СЕВЛИЕВО — 9,100 ж.**

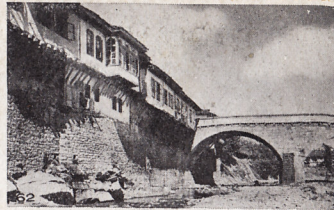
Разположенъ е на р. Росица, върѣдъ плодородна долина. Има развито земедѣлие и лозарство. Изкарва кожи и вѣжа.

**66. ГАБРОВО — 13,800 ж.**

Разположенъ е на р. Янтра върѣдъ балканиста и неплодородна мѣстность. Най-голямъ български фабриченъ градъ. Произвежда кожи, платове, обуца, чанти и др. Въ него е отворена 1-вата българска гимназия отъ В. Е. Априловъ (1835).



Тетевенъ — Общъ изгледъ



Троянъ — Стари къщи



Троянския манастиръ



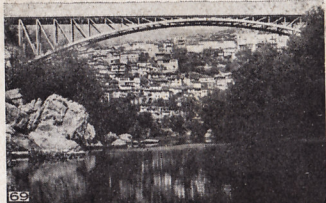
Ловечъ съ р. Осъмъ



Севлиево — Площада



Габрово — Общъ изгледъ



Търново съ р. Янтра



Търново — Балдуиновата кула

67, 68, 69.

ТЪРНОВО — 14,100 ж.

Разположенъ е живописно по стръмнитъ скалисти брѣгове нар. Янтра, която прави множество и красиви завои. Той е единъ отъ най-красивитѣ градове на България. Столица на второто българско царство. Има много развалини отъ стари дворци и черкви. Посещава се отъ много туристи и чужденци. Има нѣколко фабрики и е станция на презбалканската жельзница. Подъ града минаватъ два тунела.

70, 71.

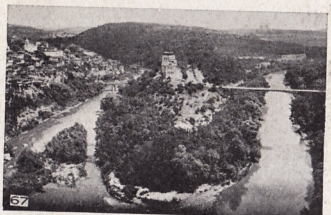
ДРЪНОВО — 2,900 ж.

Малъкъ градъ, разположенъ въ Балкана на жельзнопътната линия Гор. Орѣховица—Ст. Загора. Близо до него се намира историческия Дръновския манастиръ, където сѫ били избити отъ турцитѣ презъ 1876 г. около 40 български въстаници. Въ околността на града има фабрика за вагони.

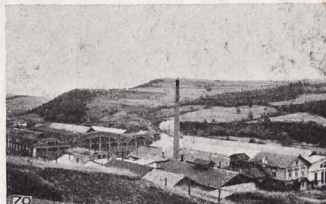
72.

Гр. ТРЪВНА — 2,900 ж.

Малъкъ балкански градецъ съ здравъ климатъ. Родно мѣсто на народнитѣ будители П. Р. Славейковъ и Ангелъ Кънчевъ. Има фабрика за платове. Станция на презбалканската жельзница.



Търново — Висящият мостъ



Дръново — Вагонната фабрика



Дръновския манастиръ



Тръвна

73.

**ЕЛЕНА — 2,600 ж.**

Малко балканско градче. Родно място на народния будител **Иларионъ Макариополски**.

74, 75.

**ПРЕСЛАВЪ — 4,100 ж.**

Малък градъ, разположенъ сръдъ земеделска околия. Той е билъ **столица на първото българско царство**. Край града има много развалини отъ стари черкви и дворци отъ времето на **Царъ Симеона**.

76.

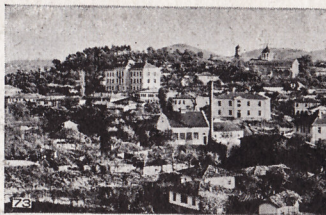
**ТЪРГОВИЩЕ — 10,400 ж.**

Околийски градъ. Центъръ на земеделска околия. Станция на жельзница.

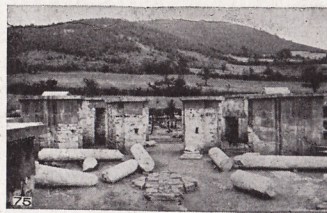
77, 78.

**КОТЕЛЪ — 3,200 ж.**

Малък балкански градецъ, разположенъ вередъ източна Стара-планина. Осемдесет поминъкъ. Произвежда прочутитъ котленски килими. Родно място на много видни дейци отъ възраждането: **Г. С. Раковски**, **Епископъ Софроний Врачански**, **Неофитъ Бозвели** и др. Наблизо се намиратъ голъмитъ села **Жеравна** и **Градецъ**.

**СРЪДНА СТАРА-ПЛАНИНА**

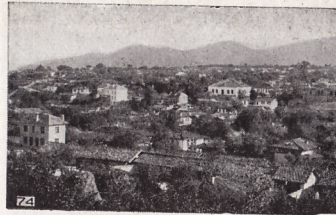
Елена



Останки отъ „Златната църква“ на Царъ Симеонъ край Преславъ



Котелъ — Тъгане на килими

**ИЗТОЧНА СТАРА-ПЛАНИНА**

Преславъ

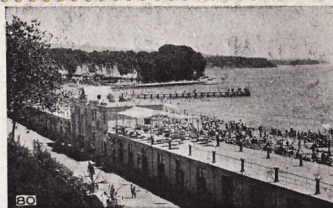


Търговище

с. Жеравна (Котленско)  
— на черковната чешма



Варна—Изгледъ отъ пристанището



Варна — Морекитѣ бани



Двореца Евксиноградъ край Варна



Несебъръ — Общъ изгледъ



Несебъръ—Морекитѣ бани съ донитѣ



Поморие — Солиницѣ

79, 80, 81,

**ВАРНА — 70,200 жс.**

Нашиятъ най-голямъ и най-красивъ черноморски градъ. Има модерни морски бани. Лѣте се посещава отъ много лѣтовници отъ цѣлата страна и отъ чужбина. Има удобно пристанище, много фабрики и силно развита търговия. Има висша търговска академия и много други учебни заведения. Наблизо до самия брѣгъ на морето се намира двореца Евксиноградъ.

82, 83.

**НЕСЕБЪРЪ — 2,100 жс.**

Стариненъ градъ съ много стари черкви, разположенъ красиво на малкъ полуостровъ съединенъ съ сушата съ много тѣсенъ провадкъ. Близко до града, на морския брѣгъ, се издигатъ голѣми пѣсьчни хълмове (*дони*), единствени по нашия черноморски брѣгъ.

84.

**ПОМОРИЕ — 5,100 жс.**

Малкъ градецъ, разположенъ на брѣга на Черно море, южно отъ Несебъръ. Прочутъ съ своитѣ солици, въ които се произвежда най-много морска солъ въ България. Има лѣковити кални бани.

85, 86.

БУРГАСЪ — 36,000 ж.

Вторият по голѣмина бългaрски черноморски градъ. Има оживена търговия и модерно, удобно пристанище. Има много фабрики и въ близката околност се произвежда също морска солъ. Крайна станция на желѣзницата София-Бургасъ.



Бургасъ — Общъ изгледъ

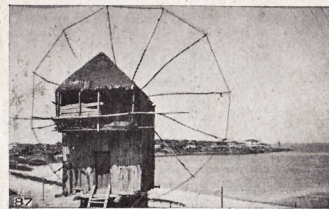


Бургасъ — Пристанището

87, 88.

СОЗОПОЛЪ — 3,000 ж.

Малъкъ, типично морски градецъ. Жителитъ му се занимаватъ главно съ риболовство и дребна търговия.



Созополъ — Общъ изгледъ

Созополъ — Сушене на чирови  
ПОДБАЛКАНСКИ ПОЛЪТЪ

89.

ЗЛАТИЦА — 2,400 ж.

Малъкъ градецъ въ подножието на Балкана. Населението му се занимава съ малко земедѣлие и скотовъдство.

90.

ПИРДОПЪ — 3,500 ж.

Центъръ на околия. Наблизо тече р. Тополница. Земедѣлски градъ.



Изгледъ отъ Златица



Пирдопъ — Площада





Клисура — Общъ изгледъ



Сопотъ—Метоха, където се е крилъ  
В. Левски



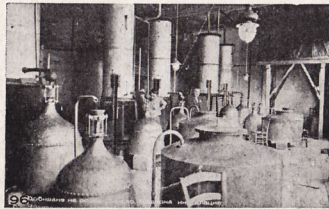
Изгледъ отъ Карлово



Розоберъ



Дестилиране на розово масло.  
Старъ начинъ.



Фабрика за розово масло

91.

КЛИСУРА — 1,600 ж.

Малъкъ балкански градецъ. До тукъ е западната граница на Розовата долина.

92.

СОПОТЪ — 2,500 ж.

Малъкъ градецъ, разположенъ е сръдъ Розовата долина. Родно мѣсто на нашиятъ писателъ и поетъ *Иванъ Вазовъ*.

93, 94, 95, 96.

КАРЛОВО — 7,600 ж.

Малъкъ балкански градецъ. Родно мѣсто на *В. Левски*. Сръдище на производството на розово масло въ България. Напролѣтъ, когато цвятътъ розитѣ, се посещава отъ много налѣтници отъ България и чужбина, защото Розовата долина е единствена въ свѣта. По производство на розово масло България заема *първо мѣсто въ цѣлия свѣтъ*.

**97.  
ХИСАРСКИ БАНИ - 664 жс.**

Богати съ множество топли извори, които сж много лѣковити. Има останки отъ стара римска крепостъ.

**98. КАЛОФЕРЪ - 3.700 жс.**

Родно мѣсто на най-великиятъ български поетъ и революционеръ *Хр. Ботевъ*. Разположенъ въ политѣ на срѣдна Стара-планина подъ най-високиятъ ѝ връхъ Юмрукъ-Чалъ, на брѣговетѣ на р. Тунджа.

**99.  
КАЗАНЛЪКЪ — 15,100 жс.**

Главниятъ градъ на Розовата Долина. Има оживена търговия и много фабрики. Станция на жельзница.

**100. ПАМЕТНИКА на в. Св. Никола (Шипч. проходъ)**

Паметникъ на нашето освобождение издигнатъ въ знакъ на признателностъ на загиналитѣ оублаченци и руси въ Освободителната война въ боеветѣ за защита на Шипченския проходъ.

**101. ШИПЧ. МОНАСТИРЪ**

Голѣмъ храмъ паметникъ издигнатъ отъ руситѣ въ паметъ на загиналитѣ защитници, руси и оублаченци на Шипченски проходъ.

**102. СЛИВЕНЪ-30,600 жс.**

Голѣмъ фабриченъ и търговски градъ. Родно мѣсто на *х. Димитъръ*. Въ него и околията е развито ловарството. Въ околността има топли минерални бани.



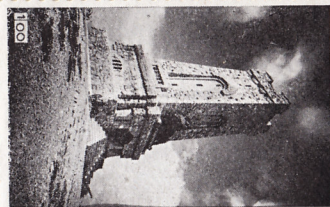
Хисарскитѣ бани — Останки отъ стара крепостъ



Калоферъ



Казанлъкъ съ Ст.-планина



Паметникъ на в. "Св. Никола" "



Шипченския манастиръ



Сливенъ



Карнобатъ



Айтосъ

СРЕДНОГОРИЕ



гр. Ихтиманъ



Копривщица, къщата на Л. Каравеловъ



Копривщица, къщата на Т. Каблешковъ



Копривщица, къщата на Г. Бенковски

103.

КАРНОБАТЪ — 9,500 жс.

Малък земеделски градецъ съ силно развито овцевъдство.

104.

АЙТОСЪ — 8,700 жс.

Малък земеделски градецъ на жельзопътната линия за Бургасъ.

105.

ИХТИМАНЪ — 5,700 жс.

Малък градъ. Населението му се занимава съ земеделие, скотовъдство и разни занаяти. Станция на жельзницата *София-Пловдивъ*.

106, 107, 108,

КОПРИВЩИЦА — 2,300 жс.

Малък балкански градецъ съ ежденъ поминъкъ, но прочутъ съ *Априлското възстание въ 1876 г.* Тукъ сж родени Л. Каравеловъ, Г. Бенковски и Т. Каблешковъ.

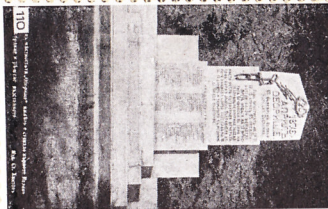
109 110.

**ПАНАГЮРИЩЕ-10,200 ж.**

Разположен е на р. Луда—Яна. Населението му се занимава със скотовъдство. Има работилница за килими и равни шаеци. Известен е със *Априлското въстание през 1876 г.* Близо до него, в Ср. Гора, се намира мѣстността *Оборище*, където е станало първото тайно събрание и се е решило да се вдигне Априлското въстание.



Панагюрище — Тъкене на килими



Паметника на Оборище

111.

**ПАЗАРДЖИКЪ - 23,400 ж.**

Разположен край рѣка Марица. Оживен търговски градъ. Има богата земеделска околия, която произвежда ориз и др. зърнени храни.



гр. Пазарджикъ



Пловдив — Общъ изгледъ

112. 113.

**ПЛОВДИВЪ — 100,500 ж.**

Вториятъ по голѣмина и значение градъ въ България. Голѣмъ културенъ и стопанска центъръ, той е най-важниятъ градъ въ Южна България. Разположен е по двата брѣга на р. Марица между 5 каменисти хълма, които се издигатъ върху града. Важенъ жельзопътенъ центъръ.



Пловдивъ съ р. Марица



Борисовградъ — Моста на Марица

**114. БОРИСОВГРАДЪ**

4,300 ж.

Малъкъ земеделски градецъ, разположенъ недалечъ отъ р. Марица. Станция на жельзницата.



115

Чирпанъ — Родната къща на П. К. Яворовъ



116

Изгледъ отъ Ст. Загора



117

Изгледъ отъ Нова Загора



118

Симеоновградъ—Моста на р. Марица



119

Харманли—Пейзажъ край р. Олу-Дере



120

Свиленградъ — Моста на р. Марица

**115.**  
**ЧИРПАНЪ — 11,300 ж.**

Малъкъ градецъ, разположенъ ерѣдъ Тракийската низина. Роденъ градъ на поета П. К. Яворовъ.

**116.**  
**СТ. ЗАГОРА — 29,900 ж.**

Разположенъ въ плодородното Ст. Загореко поле. Областенъ градъ и културенъ центъръ. Има много фабрики и доста оживена търговия.

**117.**  
**НОВА ЗАГОРА — 9,700 ж.**

Малъкъ градъ. Станция на желѣзницата и центъръ на околия, която произвежда много зърнени храни.

**118. СИМЕОНОВГРАДЪ**  
**3,600 ж.**

Малъкъ земеделски градецъ, разположенъ край р. Марица. Станция на желѣзницата.

**119.**  
**ХАРМАНЛИ — 8,100 ж.**

Земеделски градъ. Станция на желѣзницата за Цариградъ. Произвежда зърнени храни и пашкули.

**120, 121.**  
**СВИЛЕНГРАДЪ — 9,300 ж.**

Разположенъ на р. Марица. Както показва името му, произвежда много пашкули. Има модерна сугилня за пашкули и фабрика за точене на коприва.

122.

с. ДОЛНА БАНЯ

Разположено е във политъ на Рило-Родопския масивъ на р. Марица. Има топли минерални бани.

123.

КОСТЕНЕЦЪ — 4,600 ж.

Въ политъ на в. Белмекенъ. Има хубави околности и се посещава лѣте отъ много лѣтовници.

124.

с. ГОЛ. БЪЛОВО—2085 ж.

Извася много дървенъ материалъ, който се носи отъ дъскорѣваницитѣ изъ Родопитѣ. Станция на жельзъницата.

125.

с. ЛЖДЖЕНЕ — 3,400 ж.(чепинско)

Разположено срѣдъ хубавото Чепинско корито, заедно съ селата Чепино-Баня и Каменица. Посещава се отъ много лѣтовници. Въ тритѣ села има много топли минерални извори.

126.

ПЕЩЕРА — 7,500 ж.

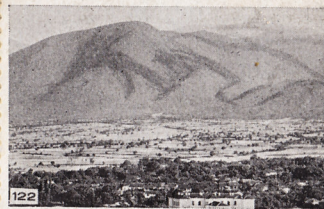
Малъкъ градецъ. Има развито лозарство и извася дървенъ материалъ.



Свиленградъ — Складъ на пашкули



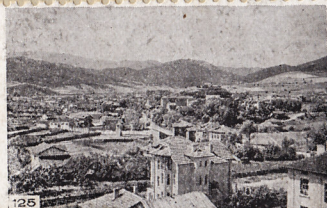
Костенецъ — Водопада



с. Долна-Баня съ в. Ибъръ



Гара Бѣлово



с. Лжджене (чепинско)



гр. Пещера



гр. Асеновградъ



Асеновата крепостъ



Бачковския манастиръ съ р. Чая



гр. Хасково



Беритба на тютюнъ



Низане на тютюнъ  
ПЕРУЩИЦА

127, 128.

**АСЕНОВГРАДЪ - 17,800 ж.**

Разположенъ въ полетѣ на Родопитѣ край р. Чая. Има развито лозарство. Обработка се тютюнъ. Недалечъ отъ града въ пролома на р. Чая се намиратъ останки отъ стара българска крепостъ — *Асенова крепостъ*.

129.

**БАЧКОВСКИЯ манастиръ**

Разположенъ верѣдъ живописна мѣстность край р. Чая, на югъ отъ Асеноградъ. Бачковския манастиръ е втори по голѣмина и значение следъ Рилския.

130, 131, 132.

**ХАСКОВО — 26,600 ж.**

Разположенъ верѣдъ богата и плодородна околия, която произвежда зърнени храни, памукъ, тютюнъ и др. Има развита търговия, особено съ тютюни.

**133.****КЪРДЖАЛИ—7,800 ж.**

Разположенъ срѣдъ Родопитѣ край р. Арда. Произвежда много тютюни и развива много добра търговия съ тѣхъ.

**134. ЯМБОЛЪ — 25,000 ж.**

Центъръ на богата земеделска околия, която произвежда много храни. Има тъкачна и др. фабрики и оживена търговия. Станция на железницата за Бургасъ.

**125. ЕЛХОВО — 5,100 ж.**

Малъкъ земеделски градецъ разположенъ на брѣговетѣ на р. Тунджа, южно отъ Ямболъ.



Кърджали — Моста на р. Арда



Ямболъ съ р. Тунджа



р. Тунджа край гр. Елхово



## Б Ъ Л Г А Р И Я

По своето мѣстоположение и климатически условия; съ своитѣ рѣки, планини и бистри езера; съ дивнитѣ гори и плодородни полета, които природата щедро ѝ дарила, — чрезъ просвѣтата на трудолюбивия си народъ — България ще стане истински рай.

Българи, обичайте и пазете своята родина!

Обичайте труда и просвѣтата, защото само чрезъ тѣхъ ще създадете благоденствие за себе си, и величие за България.

**Цена 18 лева**

УДОБРЕНО ОТЪ МИНИСТЕРСТВОТО НА ВОЙ-  
НАТА СЪ ЗАПОВЪДЬ № 4 ОТЪ М. МАРТЪ 1937 Г.  
ВТОРО ПРЪРАБОТЕНО ИЗДАНИЕ

УДОБРЕНО ОТЪ МИНИСТЕРСТВОТО НА  
НАРОДНОТО ПРОСВЪЩЕНИЕ СЪ ОКРЪЖНО  
№ 3441 ОТЪ 9 ОКТОМВРИЙ 1936 ГОДИНА  
ВСИЧКИ ПРАВА ЗАПАЗЕНИ